

**МИНИСТЕРСТВО ВНУТРЕННИХ ДЕЛ РОССИЙСКОЙ ФЕДЕРАЦИИ**  
**МИНИСТЕРСТВО ВНУТРЕННИХ ДЕЛ ПО РЕСПУБЛИКЕ КОМИ**  
**УПРАВЛЕНИЕ ГОСАВТОИНСПЕКЦИИ**

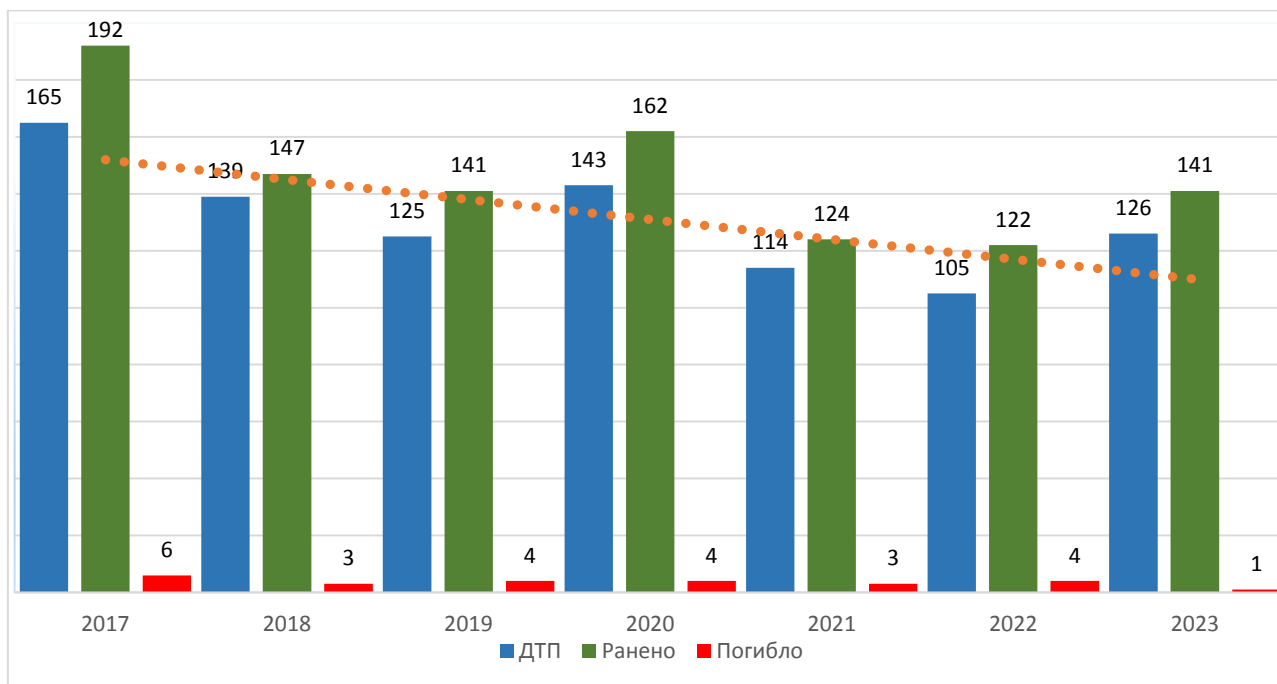
**АНАЛИЗ АВАРИЙНОСТИ С УЧАСТИЕМ ДЕТЕЙ (ДО 16 ЛЕТ)**  
**НА ТЕРРИТОРИИ РЕСПУБЛИКИ КОМИ**  
**В РАЗРЕЗЕ 2019 - 2023**

г. Сыктывкар

## ОБЩАЯ ХАРАКТЕРИСТИКА АВАРИЙНОСТИ

В 2023 году с участием детей в возрасте до 16 лет на территории Республики Коми зарегистрировано 126 (+17,8%, аналогичный период прошлого года<sup>1</sup> - 107) дорожно-транспортных происшествий<sup>2</sup>, в которых 1 (-75,0%, АППГ – 4) ребенок погиб и 141 (+15,6%, АППГ – 122) получили ранения.

Практически в каждом 7 ДТП от общего количества ДТП в республике пострадал ребенок. Удельный вес ДТП с участием детей от общего количества происшествий в республике увеличился по сравнению с АППГ с 13,2 до 14,7% (СЗФО – 11,6; РФ – 13,1). При этом тяжесть последствий ДТП<sup>3</sup> с участием детей снизилась – 0,7 (АППГ – 3,6; СЗФО – 2,7; РФ – 3,1).



Динамика основных показателей аварийности с участием детей (в возрасте до 16 лет)

Согласно линии тренда, начиная с 2017 по 2023 год детский дорожно-транспортный травматизм на территории Республики Коми имеет тенденцию к снижению, как и общие показатели аварийности в целом. Однако по итогам 2023 года значения количества ДТП с участием детей и раненых возросло до значений 2019 года.

За последние 5 лет (с 2019 по 2023 год) на территории Республики Коми зарегистрировано 621 ДТП, в результате которых 16 детей погибли и 690 получили ранения.

В 2023 году увеличение всех основных показателей детской аварийности отмечается в Княжпогостском районе. Рост количества ДТП с участием детей отмечается в 10 городах и районах Республики Коми.

Территория	ДТП	АППГ	Погибло	АППГ	Ранено	АППГ
Сыктывкар	42	стаб.	0	стаб.	47	+4,4
Воркута	4	+300,0	0	стаб.	4	+300,0

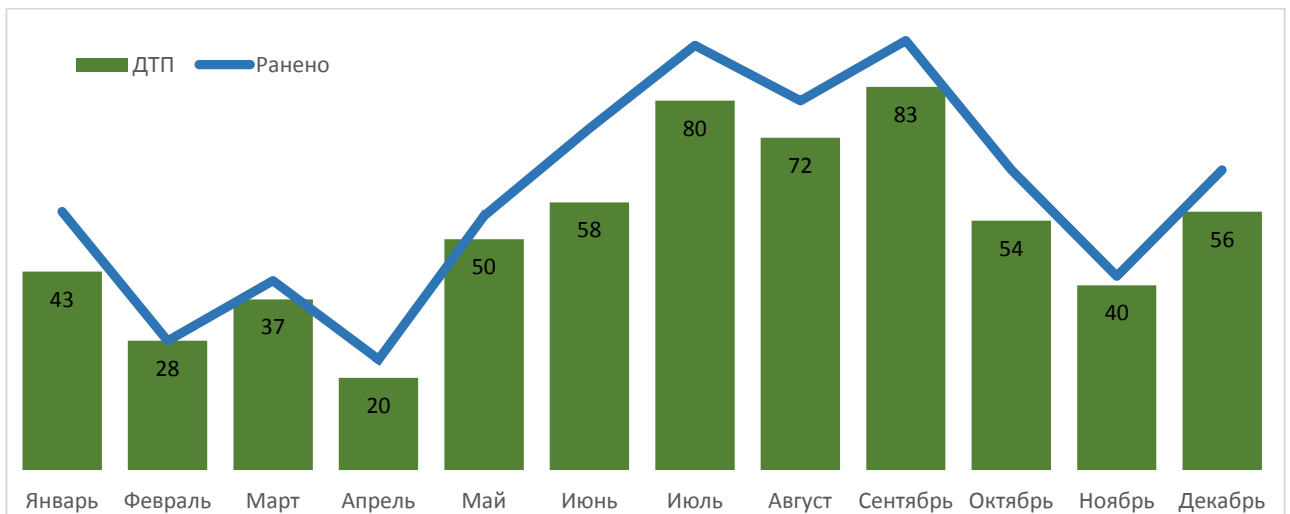
<sup>1</sup> Далее – «АППГ».

<sup>2</sup> Далее – «ДТП».

<sup>3</sup> Комплексный показатель обеспечения уровня безопасности дорожного движения, определяется отношением количества погибших в ДТП к общему числу пострадавших в ДТП.

Инта	3	+50,0	0	-100,0	3	+200,0
Печора	3	-25,0	0	стаб.	3	-25,0
Усинск	8	+14,3	0	стаб.	9	+12,5
Ухта	24	+60,0	0	стаб.	27	+28,6
Сосногорск	5	+25,0	0	стаб.	6	+20,0
Вуктыл	0	стаб.	0	стаб.	0	стаб.
Княжпогостский	5	+150,0	1	+100,0	5	+66,7
Койгородский	3	+200,0	0	стаб.	3	+200,0
Прилузский	3	-40,0	0	стаб.	5	стаб.
Сысольский	3	+200,0	0	стаб.	3	+50,0
Сыктывдинский	10	+233,3	0	стаб.	12	+200,0
Корткеросский	1	-83,3	0	-100,0	1	-85,7
Усть-Куломский	5	+66,7	0	стаб.	5	стаб.
Удорский	2	стаб.	0	-100,0	3	+50,0
Троицко-Печорский	0	стаб.	0	стаб.	0	стаб.
Усть-Вымский	3	стаб.	0	стаб.	3	стаб.
Ижемский	2	стаб.	0	стаб.	2	стаб.
Усть-Цилемский	0	-100,0	0	-100,0	0	-100,0

Распределение показателей аварийности по месяцам показывает, что минимальные значения зарегистрированы с февраля по апрель, наибольшие – в период с мая по октябрь. Максимальные значения количества ДТП зафиксированы в июле, августе, сентябре. Данное распределение показателей аварийности по месяцам соответствовало тенденциям предыдущих лет.

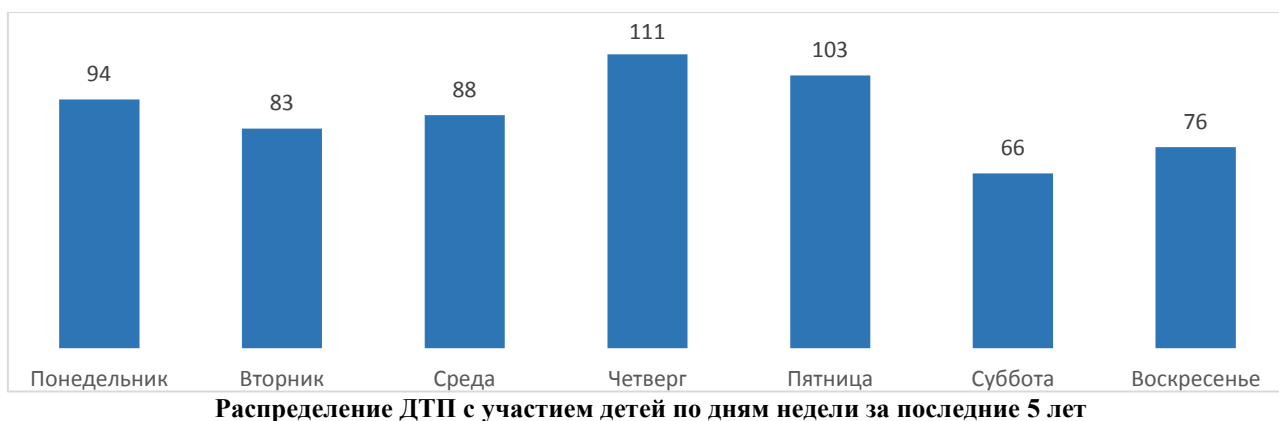


**Распределение показателей аварийности с участием детей по месяцам за последние 5 лет**

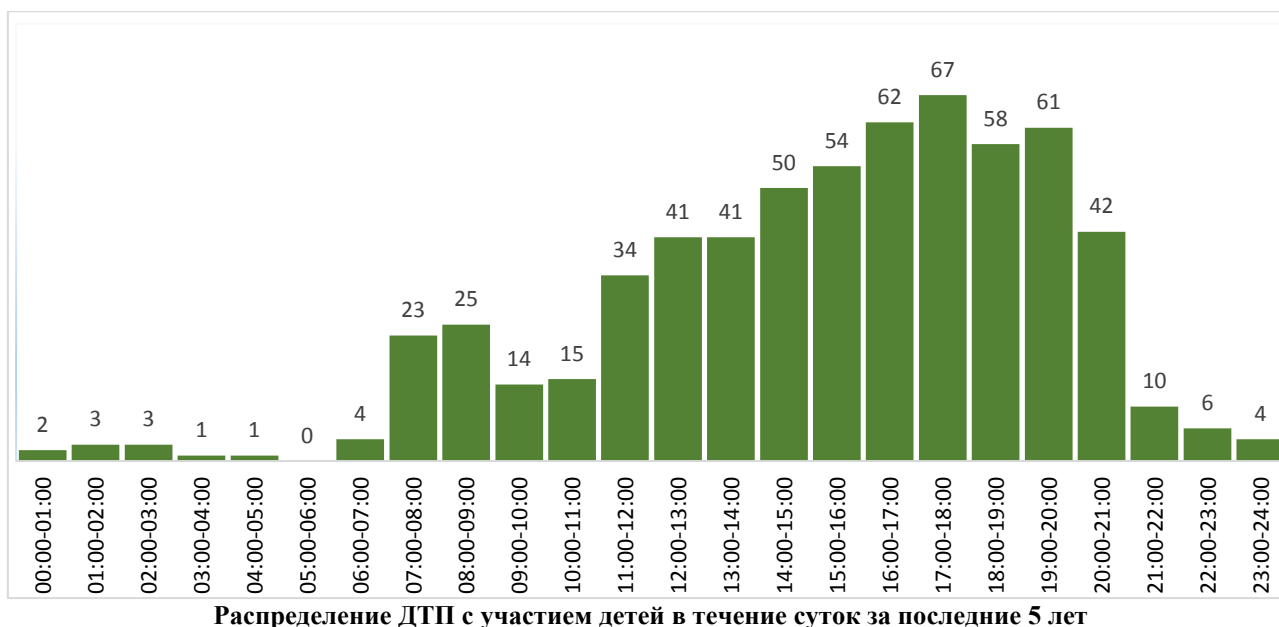
Наибольшее число погибших детей в разрезе последних 5 лет приходится на сентябрь.



В течение недели большинство ДТП с участием детей произошло в четверг (17,8%, или 111) и пятницу (16,6% или 103).



В течение суток количество ДТП с участием детей в общей структуре аварийности увеличиваются с 11:00. Максимальные значения характерны для периода с 14:00 до 20:00.

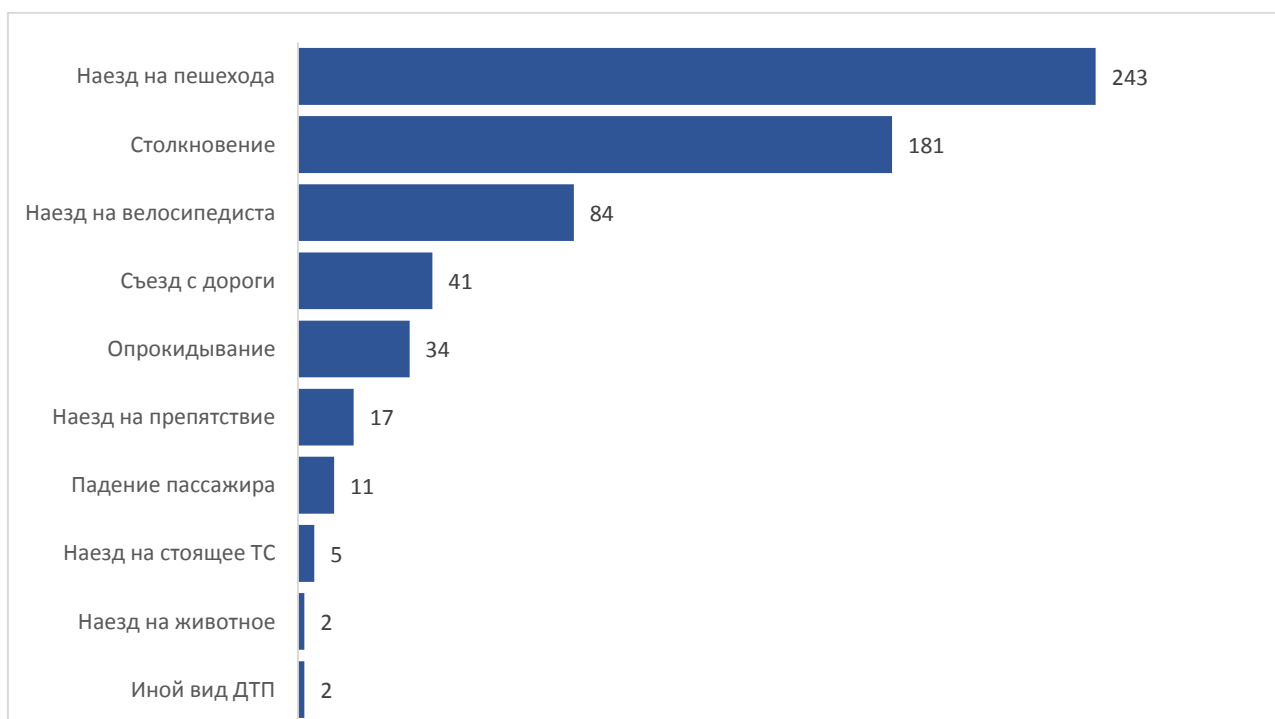


Почти в половина (46,1%) пострадавших детей являлись пассажирами, в 35,7% - пешеходами, в 12,0% - велосипедистами, в 6,1% - водителями механических транспортных средств. При этом наибольшая часть (81,3% или 13 детей) погибших детей являлись пассажирами, 1 - пешеход, 1 - велосипедист и 1 - водитель механических транспортных средств.



**Распределение пострадавших в результате ДТП детей в зависимости от категории участника дорожного движения за последние 5 лет**

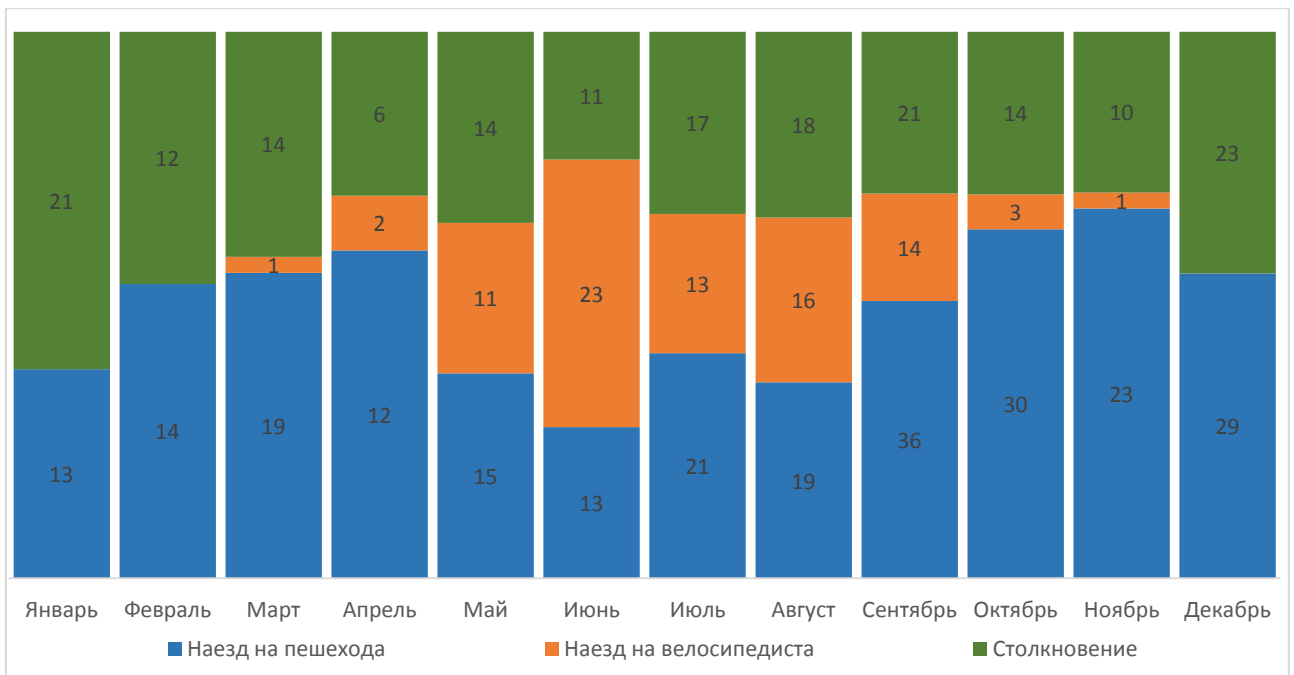
Наиболее распространенными видами ДТП с участием детей за последние 5 лет являются: наезд на пешехода – 243 ДТП (39,3%), столкновения транспортных средств – 181 ДТП (29,1%), наезд на велосипедиста – 84 ДТП (13,5%). При столкновениях транспортных средств погибли 9 (56,2%) детей, опрокидываниях – 2, съезде с дороги – 2, наезде на велосипедиста – 2 (1 – ребенок, 1 – взрослый), наезде на пешехода – 1.



**Распределение видов ДТП с участием детей (в возрасте до 16 лет) за последние 5 лет**

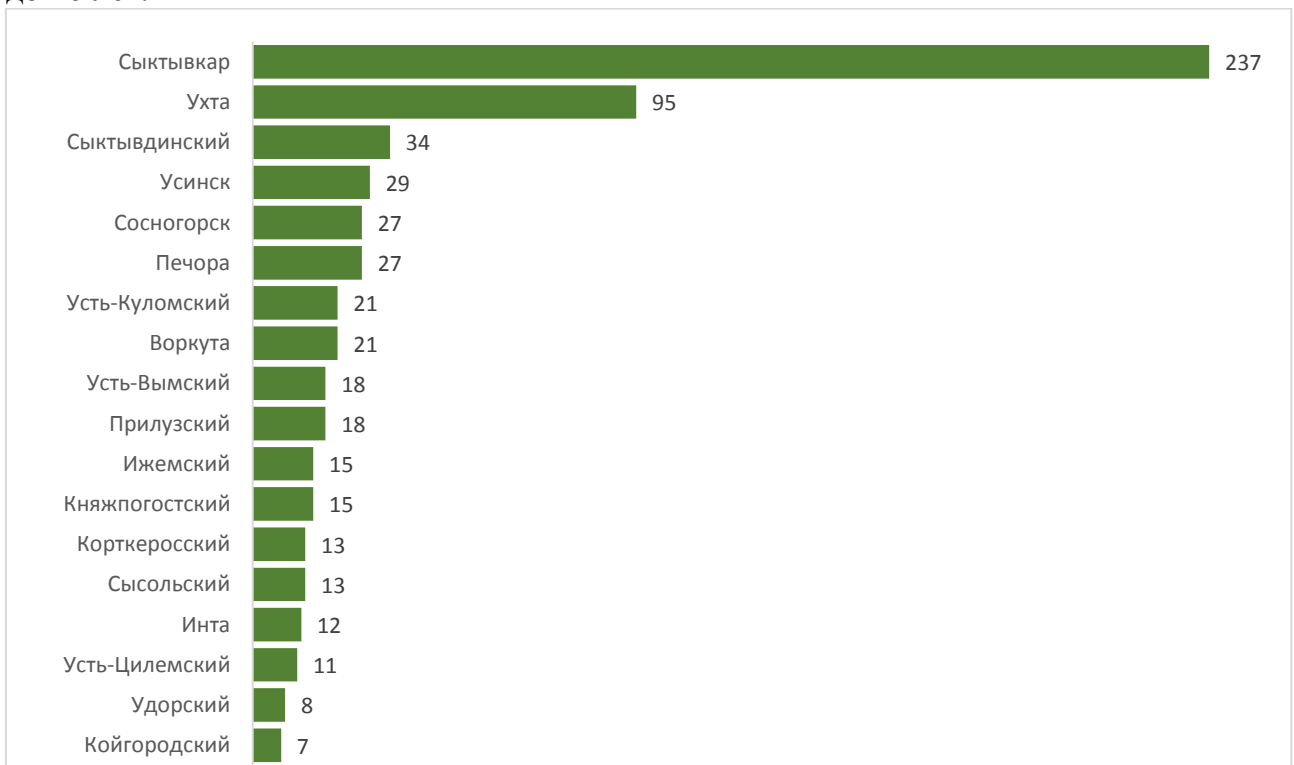
Распределение видов ДТП по месяцам показывает, что наезды на пешеходов и столкновения распределены на протяжении года, при этом наезд на пешехода преобладает с сентября по декабрь, а столкновения имеют пиковые значения в январе и декабре.

Аварийность с участием велосипедистов носит сезонный характер. Наибольшие значения характерны для теплого периода года, с мая по сентябрь.



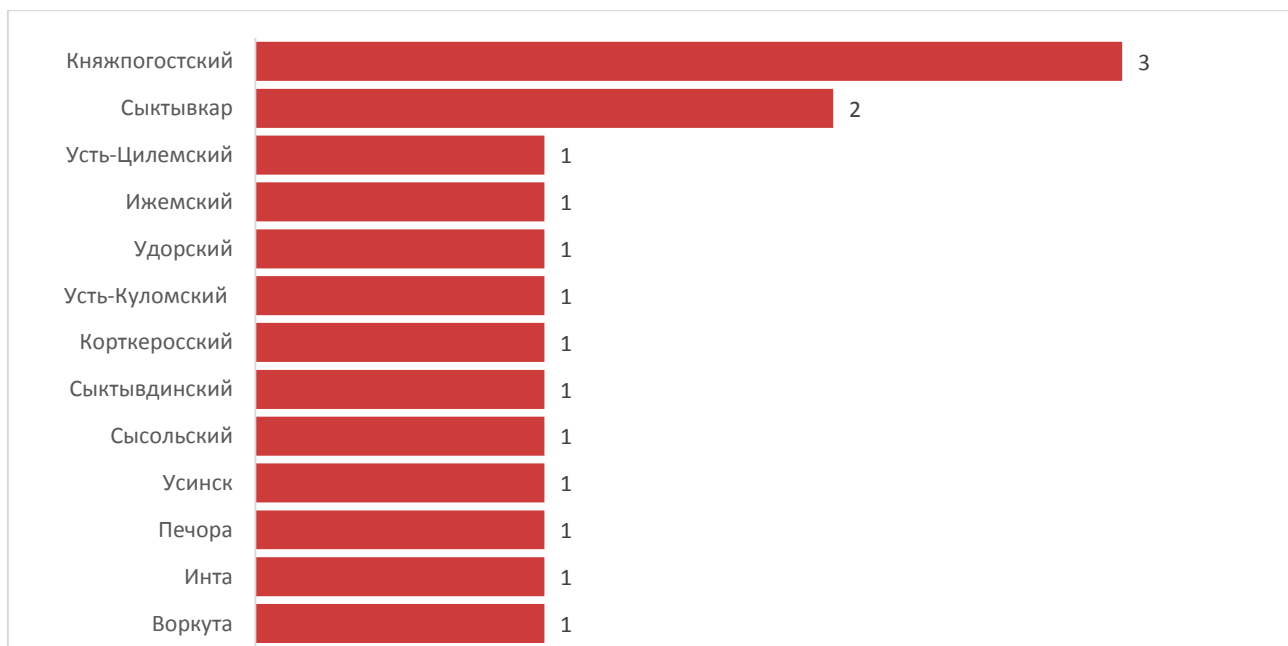
#### Распределение видов ДТП по месяцам за последние 5 лет

В разрезе 2019-2023 наибольшее количество ДТП с участием детей произошло в городах Сыктывкар и Ухта, на территориях которых проживает большая часть населения республики. Стоит отметить, что на территориях г. Вуктыл и Троицко-Печорского района за последние 5 лет не регистрировались ДТП с участием детей до 16 лет.



#### Распределение количества ДТП с участием детей по территориальным образованиям Республики Коми в разрезе 2019-2023

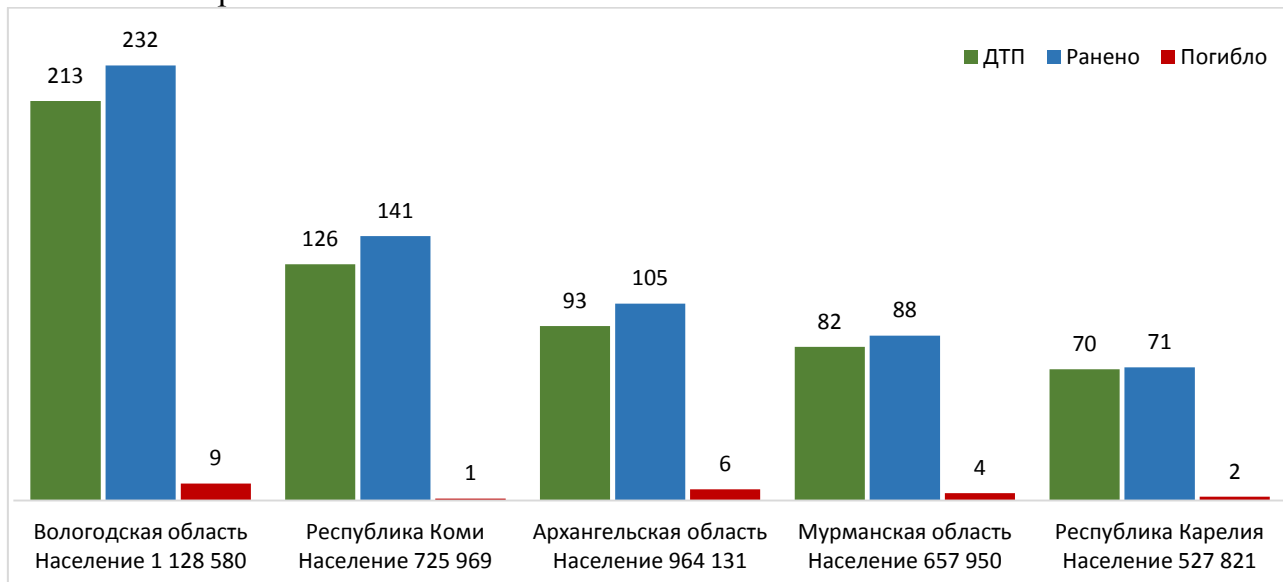
По территориальным образованиям Республики Коми Княжпогостский район возглавляет список районов, характеризующихся высокой детской смертностью в результате ДТП.



**Распределение значений детской смертности по территориальным образованиям Республики Коми в разрезе 2019-2023**

Все 3 погибших ребенка на территории Княжпогостского района являлись пассажирами. ДТП произошли на автодороге Сыктывкар - Ухта - Печора - Усинск - Нарьян-Мар на участке Сыктывкар-Ухта в 2020 году (3 пострадали, 1 ребенок 2012 г.р. погиб), в 2021 году (3 пострадали, 1 ребенок 2006 г.р. погиб), в 2023 году (3 пострадали, 3 погибли, в том числе ребенок 2016 г.р.).

В сравнении аварийности с соседними регионами, входящими в Северо-Западный федеральный округ, стоит отметить, что значения детской смертности в результате ДТП на территории Республики Коми самые низкие. При этом количество ДТП и раненых в них детей выше в сравнении с регионами с относительно равным количеством населения<sup>1</sup>.



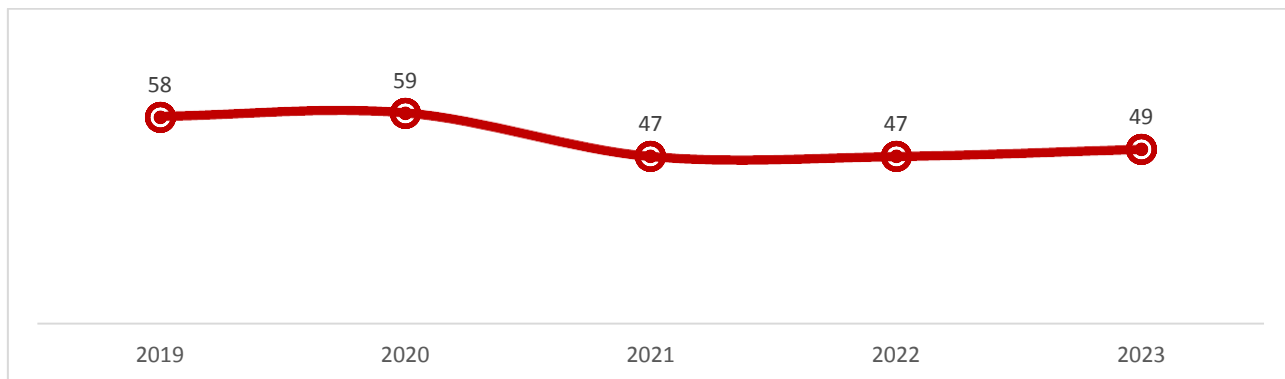
**Распределение основных показателей детской аварийности в 2023 году**

## ДЕТИ-ПАССАЖИРЫ

<sup>1</sup> Количество населения в 2023 году представлено по данным, содержащимся в многопараметрической информационно-аналитической системе Госавтоинспекции.

В 2023 году произошло 49 ДТП с участием детей-пассажиров (+4,3%, АППГ – 47), в результате которых 1 ребенок погиб (-66,7%, АППГ – 3) и 61 (+3,4%, АППГ – 59) получили ранения.

За последние 5 лет почти половину ДТП с пострадавшими детьми (41,9% или 260) составили происшествия, в которых дети участвовали в качестве пассажиров, то есть пассивных участников дорожного движения. На данную категорию пришлась наибольшая часть (81,3% или 13) всех погибших в ДТП детей.



**Динамика количества ДТП с участием детей-пассажиров в разрезе 2019-2023**

Практически в каждом седьмом ДТП с участием детей-пассажиров (14,8%) водители нарушили правила перевозки детей (без использования ремней безопасности или детских удерживающих устройств). За последние 5 лет зафиксировано 47 таких ДТП, в которых погибли 6 и ранены 50 детей. Доля погибших составила почти половину (46,1%) от всех погибших детей-пассажиров.

Тяжесть последствий ДТП, в которых дети-пассажиры перевозились с нарушением установленных требований, более чем в 2 раза выше по сравнению с происшествиями, при которых дети находились в детских удерживающих устройствах или были пристегнуты ремнями безопасности.

В 2023 году произошло 12 (-7,7%, АППГ – 13) ДТП при нарушении водителями правил перевозки детей, в которых 1 (-66,7%, АППГ – 3) ребенок погиб и 15 (+15,4%, АППГ – 13) получили ранения.

На местные дороги приходится более половины ДТП с участием детей-пассажиров (69,6%), при этом имеет самый низкий показатель тяжести последствий.



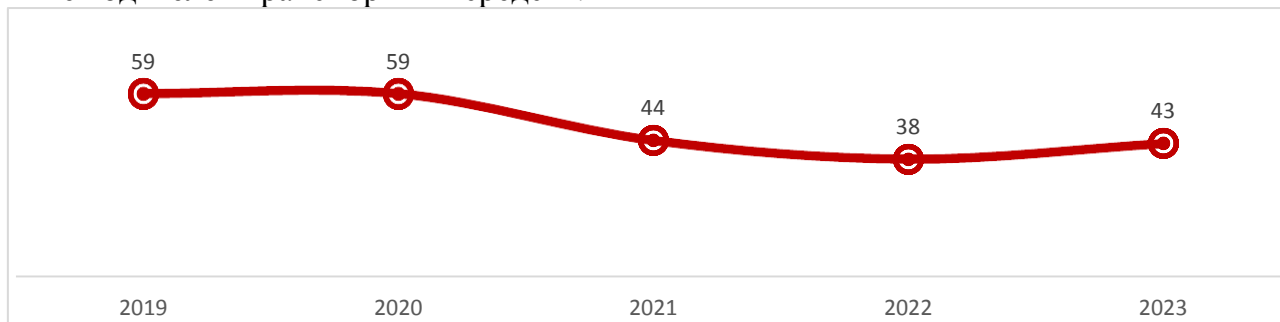
Тяжесть последствий ДТП на региональных и межмуниципальных дорогах в три раза выше чем на федеральных и местных автодорогах. 10 из 16 детских смертей произошли на региональных и межмуниципальных дорогах, из них 9 – дети-пассажиры. Наибольшее количество погибших на автодороге Сыктывкар - Ухта - Печора - Усинск - Нарьян-Мар на участке Сыктывкар - Ухта (4).



## ДЕТИ-ПЕШЕХОДЫ

В 2023 году произошло 43 ДТП с участием детей-пешеходов (+13,2%, АППГ – 38), в результате которых 43 (+7,5%, АППГ – 40) получили ранения. Летальные исходы не регистрировались (стаб., АППГ – 0).

За последние 5 лет с участием детей-пешеходов произошло 243 ДТП, в которых погиб 1 и ранены 246 детей. Две трети (68,8%, или 168) ДТП произошло по вине водителей транспортных средств.



Динамика количества ДТП с участием детей-пешеходов в разрезе 2019-2023

Подавляющее большинство (85,2%, или 208) ДТП с участием детей-пешеходов произошло в населенных пунктах городского типа. В населенных пунктах сельского типа зарегистрировано 14,3% (35) ДТП. Вне населенного пункта произошло только 1 ДТП.

Почти половина (49,2%, или 120) ДТП с участием детей-пешеходов произошла на пешеходных переходах, в которых пострадал 121 ребенок, летальные исходы не регистрировались. Количество ДТП с участием детей-пешеходов на пешеходных переходах в 2023 году снизилось на 13,6% по сравнению с АППГ.

В 79,2% (95) случаев наезды на детей на пешеходных переходах по-прежнему происходят на нерегулируемых пешеходных переходах.

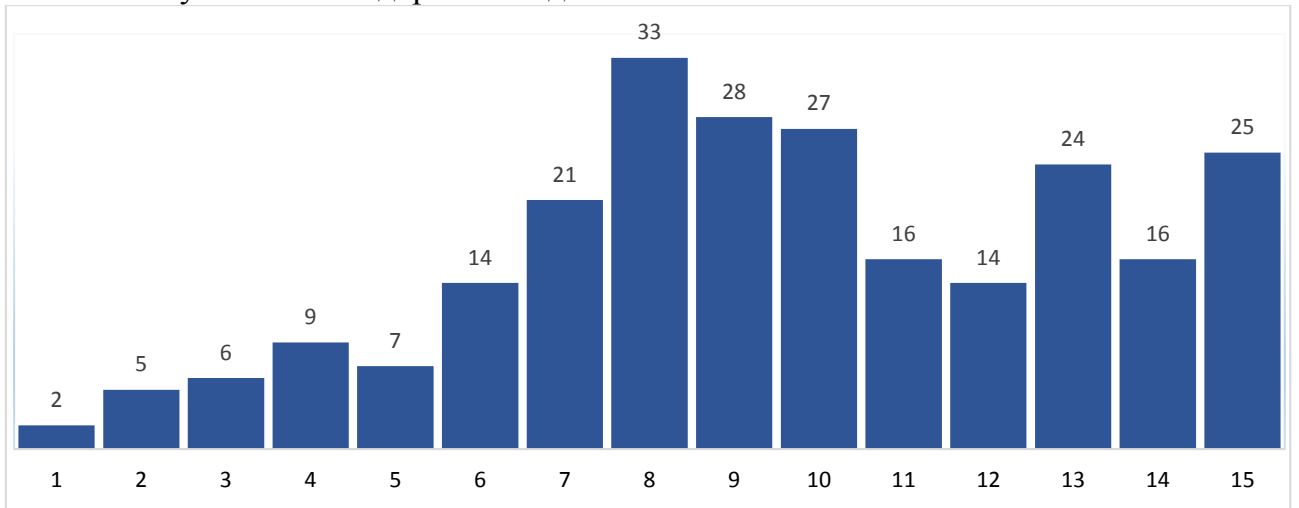
В темное время суток с участием детей-пешеходов произошло 89 ДТП, что составляет 36,5% от общего количества таких ДТП. В 75,3% (67 ДТП) наездов в темное время суток дети не имели световозвращающих элементов.

В зависимости от времени суток выделяется два промежутка времени, характеризующихся наибольшим количеством наездов на детей-пешеходов: утреннее (с 08:00 до 09:00) и послеобеденное, вечернее время (с 13:00 до 20:00).

В осенне-зимний период (сентябрь-декабрь) наибольшая доля ДТП с участием детей-пешеходов приходится на время с 16:00 до 20:00.

Месяц	Время суток																							Общий итог		
	00:00-01:00	01:00-02:00	02:00-03:00	03:00-04:00	04:00-05:00	05:00-06:00	06:00-07:00	07:00-08:00	08:00-09:00	09:00-10:00	10:00-11:00	11:00-12:00	12:00-13:00	13:00-14:00	14:00-15:00	15:00-16:00	16:00-17:00	17:00-18:00	18:00-19:00	19:00-20:00	20:00-21:00	21:00-22:00	22:00-23:00		23:00-24:00	
Январь								1	1			1	1		1	1	4	1			2					13
Февраль								2			1	2			3	1	1		1	2	1					14
Март								1	1		1		2	2	1	2			5	3	1					19
Апрель								2				3	1	2	1			1		1	1					12
Май									1		1	1	1	1	1	3	2	2	1	1	1					15
Июнь												1	1				2	2	3	2	1	1				13
Июль										1	2	1	2	1	2	2	2	1	3	3	2				1	21
Август										1		1	1	2	2	1		3	1	4	2	1				19
Сентябрь									3			2	3	3	1	1	7	4	5	6	1					36
Октябрь								2	4	1				3	3	4		10		2	1					30
Ноябрь									1			1		3	4		6	4	2	1	1					23
Декабрь									3	1	1		2	1		5	4	1	6	3	2					29
<b>Общий итог</b>								<b>8</b>	<b>14</b>	<b>3</b>	<b>5</b>	<b>10</b>	<b>15</b>	<b>19</b>	<b>19</b>	<b>21</b>	<b>28</b>	<b>29</b>	<b>27</b>	<b>30</b>	<b>13</b>	<b>2</b>		<b>1</b>	<b>244</b>	

Резкое увеличение показателей аварийности с участием детей-пешеходов отмечено в возрасте 7 и 8 лет. Это связано с тем, что в этом возрасте дети начинают посещать общеобразовательные организации и, соответственно, становятся более активными участниками дорожного движения.



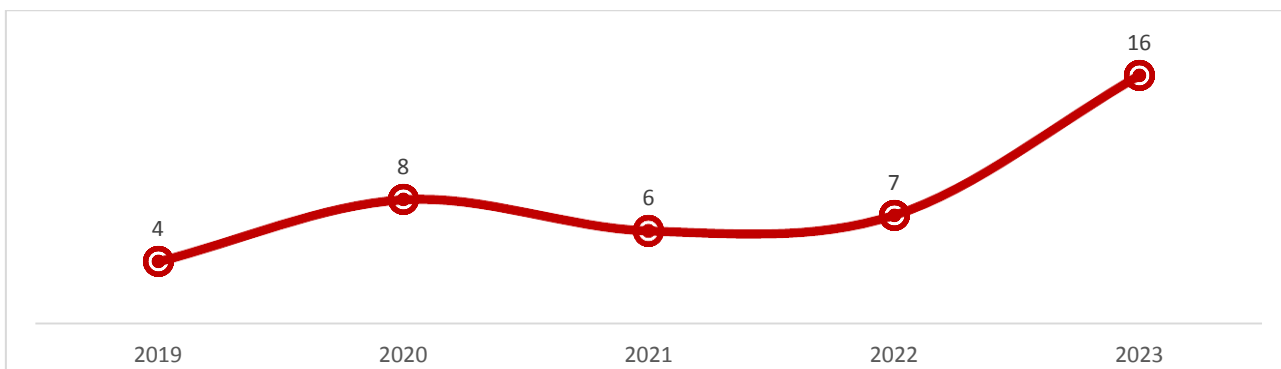
Распределение показателей аварийности детей-пешеходов по возрасту в разрезе 2019-2023

ДТП со смертельным исходом зарегистрировано в 2020 году, п. Воргашор, произошел наезд на пешеходов, которые двигались вдоль проезжей части дороги в попутном направлении при удовлетворительном состоянии обочины. В результате ДТП ребенок 2004 г.р. скончался на месте ДТП до прибытия скорой медицинской помощи и 3 ребенка 2004 г.р. получили повреждения различной степени тяжести.

## ДЕТИ-ВОДИТЕЛИ МЕХАНИЧЕСКИХ ТРАНСПОРТНЫХ СРЕДСТВ

В 2023 году более чем в два раза (+128,6%, с 7 до 16 в абсолютных значениях) увеличилось количество ДТП (16), в которых дети являлись водителями механических транспортных средств. Летальные исходы не регистрировались (стаб., АППГ – 0). Удельный вес среди всех ДТП с участием детей увеличился с 6,5 до 12,7%. В таких происшествиях пострадали 17 (+142,9%) детей.

За последние 5 лет с участием детей-водителей произошло 41 ДТП, в которых 1 ребенок погиб и 41 получили травмы.



**Динамика количества ДТП с участием детей-водителей в разрезе 2019-2023**

Большая часть (73,2%, или 30) ДТП с участием детей-водителей произошла в населенных пунктах сельского типа, (21,9%, или 9) пришлось на населенных пунктах городского типа, вне населенных пунктов произошло 4,9% (2) ДТП.

По-прежнему в каждом 9 ДТП дети управляли мототранспортом (92,7%, или 38 ДТП). В 57,9% или 22 ДТП дети управляли мопедами или приравненными к ним транспортными средствами.

ДТП со смертельным исходом зарегистрировано в 2020 году, г. Печора, на регулируемом перекрестке произошло столкновение с мотоциклом под управлением ребенка 2005 г.р., (мотоцикл не зарегистрирован, не исполнена обязанность по страхованию гражданской ответственности). В результате ДТП ребенок скончался на месте ДТП по прибытии скорой медицинской помощи. На момент ДТП водитель был без мотошлема и защитной мотоэкипировки.

## ДЕТИ-ВЕЛОСИПЕДИСТЫ

В 2023 году произошло 20 (+25,0%, АППГ – 16) ДТП с участием детей-велосипедистов, в которых пострадали 20 детей. Летальные исходы не регистрировались (стаб., АППГ – 0).

За последние 5 лет с участием детей-велосипедистов произошло 84 ДТП, в которых погиб 1 и ранено 84 ребенка. Аварийность с участием детей-велосипедистов значительно возрастает в летний период.



**Динамика аварийности с участием детей-велосипедистов в разрезе 2019-2023**

Наибольшее количество (83,3%, или 70) ДТП с участием детей-велосипедистов произошло в населенных пунктах городского типа, около четверти (14,3%, или 12) - в населенных пунктах сельского типа и только 2,4% (2) ДТП - вне населенных пунктов.

Более чем в половине случаев (58,3%, или 49 ДТП) дети-велосипедисты стали участниками ДТП по собственной неосторожности. Чаще всего дети пересекали проезжую часть по пешеходному переходу (36,7%), не соблюдали очередность проезда (20,4% от всех ДТП по их неосторожности).

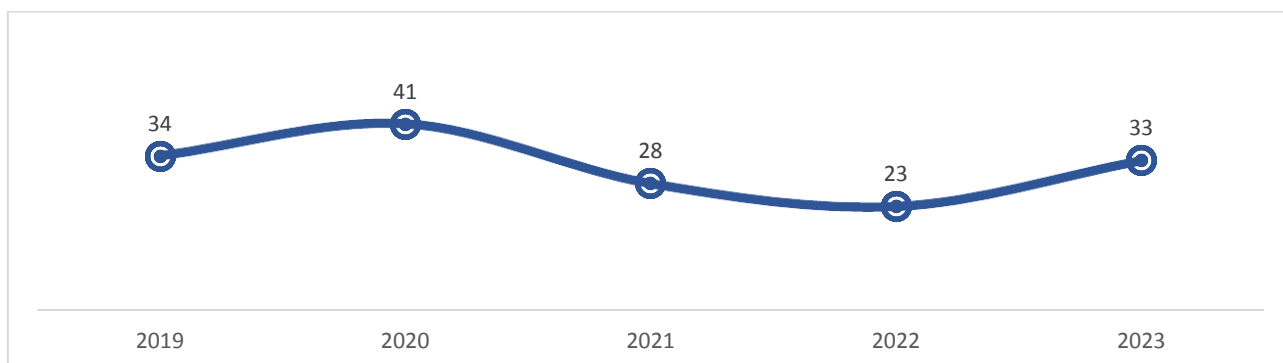
ДТП со смертельным исходом зарегистрировано 2022 году на автодороге Сыктывкар-Троицко-Печорск произошел наезд на двух велосипедистов, двигающихся

в попутном направлении по правому краю проезжей части. В результате ДТП: ребенок 2010 г.р. скончался на месте ДТП до приезда скорой медицинской помощи, ребенок 2008 г.р. получил травмы различной степени тяжести. Находились без сопровождения взрослых. Недостатки в содержании уличной дорожной сети отсутствуют.

### ДТП С УЧАСТИЕМ ДЕТЕЙ ПО ИХ НЕОСТОРОЖНОСТИ

Показатели дорожно-транспортной аварийности по собственной неосторожности детей в 2023 годом возросли на 50,0% (33 ДТП, АППГ – 22), а в разрезе 5 лет достигли значений 2019 года.

Наибольшая часть (50,3% или 80 детей) пострадавших детей по собственной неосторожности в разрезе 2019-2023 являлись пешеходами, 30,8% или 49 велосипедистов, 18,2% или 29 водители механических транспортных средств.



Динамика аварийности с участием детей (в возрасте до 16 лет) по их собственной неосторожности

Наиболее популярными нарушениями являлись: переход через проезжую часть вне пешеходного перехода в зоне его видимости либо при наличии в непосредственной близости пешеходного перехода (32 факта); неожиданный выход из-за стоящего транспортного средства или сооружения (18); переход через проезжую часть

в неустановленном месте при наличии в зоне видимости перекрестка (12), неподчинение сигналам регулирования для пешехода (8).

Основные показатели детской дорожно-транспортной аварийности:

1) Республика Коми по итогам 2023 года имеет самые низкие значения детской смертности в результате ДТП по сравнению с соседними регионами, при этом выше показатели количества ДТП и раненых в них детей.

2) Показатели детского дорожно-транспортного травматизма на территории Республики Коми возросли до значений 2019 года.

3) Основная часть ДТП с участием детей происходит в городах Сыктывкар и Ухта.

4) Региональные и межмуниципальные дороги характеризуются высокой смертностью.

5) Увеличение показателей детского дорожно-транспортного травматизма в целом характерно в период с мая по октябрь. В течение суток наибольшая

вероятность возникновения ДТП с участием детей с 14:00 до 20:00 часов, по дням недели – в четверг и пятницу.

6) Распространенные виды ДТП: наезд на пешехода и столкновения транспортных средств. Наибольшая часть пострадавших детей – пешеходы и пассажиры.

7) 81,3% всех погибших в ДТП детей – это дети-пассажиры. Почти половина погибших перевозились с нарушениями правил перевозки.

8) Наезд на пешехода преобладает с сентября по декабрь, столкновения – в январе и декабре, аварийность с участием велосипедистов с мая по сентябрь.

9) ДТП с участием детей-пешеходов и детей-велосипедистов зачастую происходят в населенных пунктах городского типа, а ДТП с участием детей-водителей – в населенных пунктах сельского типа.

10) Наезды на детей зачастую происходят на нерегулируемых пешеходных переходах. **Среди детей по-прежнему не используются световозвращающие элементы.**

Управление Госавтоинспекции МВД по Республике Коми